



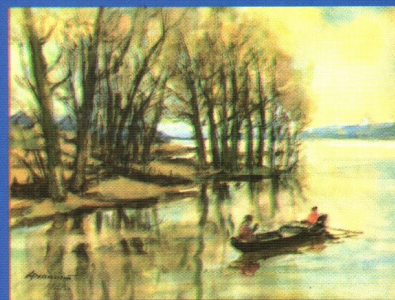
Литературный журнал

СИМБИРСКЪ

12+

№11-12 (77-78)
НОЯБРЬ
ДЕКАБРЬ

2019



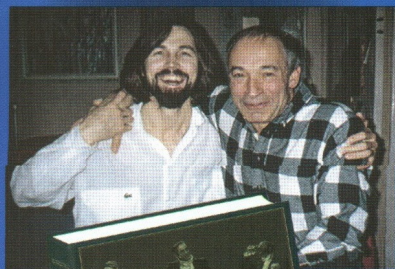
Картины старой Волги.
Константин Кабанов
и Дмитрий Архангельский

стр. 17



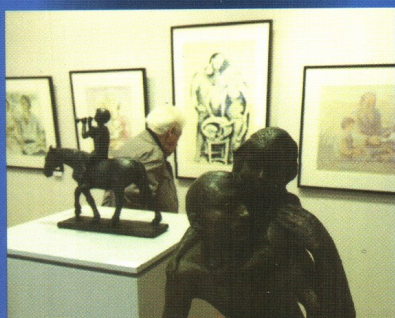
Ульяновские «Липки».
XIX Международный форум
молодых писателей России,
стран СНГ и зарубежья

стр. 52



Валентин Гафт.
Стихи из книги «Отражения»

стр. 59



Выставка
«Семейные ценности»

стр. 144



Анастасия ПРОХОРОВА, хранитель фондов Музея народного творчества.

Музей народного творчества областного Центра народной культуры Ульяновской области действует на территории региона около 30 лет. В фондах музея сохранены коллекции предметов из дерева, текстиля, глины, камня, а также коллекция картин самодельных художников, в том числе уникальная коллекция наивной живописи.

На данный момент вход в здание музея, расположенного на территории Мемцентра, закрыт для посещения. Музей народного творчества продолжает свою деятельность на территории Дворца культуры «Губернаторский». Так как доступ к фондовым коллекциям затруднен, то нам хотелось бы рассказать о достоянии музейной коллекции на страницах литературного журнала «Симбирскъ».

БАРЫНЯ, ВСАДНИК, ПЕТУХ, КОЗЕЛ И ДРУГИЕ...

Курская и рязанская глиняная игрушка
в фондах ульяновского музея народного творчества

Русская глиняная игрушка – древний вид народного творчества. Как и прежде, глиняные игрушки самобытны и представляют интерес для изучения и понимания русской народной культуры и ее роли в жизни общества.

Древнейшие глиняные игрушки, найденные археологами на территории России, относятся к эпохе бронзы, ко II тысячелетию до Рождества Христова. Это маленькие глиняные топоры, посуда, погре-

мушки (вероятно, это были культовые предметы). Также находили глиняную игрушку – свистульки (кони, птицы, фигурки людей) при раскопках, датированных X–XVII вв. (Москва, Рязань). Они были вылеплены из глины, обожжены, иногда украшались росписью и глазурью.

До конца XVIII века русская глиняная игрушка производилась вместе с посудой и оставалась частью гончарного ремесла. Позднее стали появляться

отдельные игрушечные центры (напр., Дымково). В XVIII–XIX вв. производство глиняной игрушки достигло невиданного расцвета.

Каждый промысел по изготовлению игрушек имеет свои традиции, секреты заготовки и обработки сырья, технологию изготовления и ярко выраженные художественные особенности. Промысел глиняной игрушки традиционно не имеет серийного производства. Каждая игрушка – авторская работа мастеров ручной лепки и росписи, существует в едином экземпляре. Образы многих игрушек повторяются (барыни-кормилицы, уточки, петухи, драконы, баранчики и др.), но по форме и росписи значительно отличаются. Свистульки, зооморфные фигурки, барыни, люди (крестьяне, солдаты, горожане) порой представляют собой целые композиции, состоящие из нескольких фигурок.

В фондах Музея народного творчества ОГБУК «Центр народной культуры Ульяновской области» представлены коллекции народных глиняных игрушек крупных центров производства русской глиняной игрушки, таких как Дымково, Филимоново, Абашево, Карпоголь, Скопин, Кожля, Хлуднево, Александрово-Прасковинка и др.

В данной статье мы подробно рассмотрим русскую народную глиняную игрушку Курской и Рязанской областей, которая хранится в фондах Музея народного творчества. Мы считаем, что игрушкам данных областей было уделено недостаточно внимания со стороны их изучения и популяризации. Поэтому в статье мы осветим историю возникновения этих игрушечных центров, особенности местной глины и основы художественной росписи.

Несколько столетий назад в каждой из областей образовались направления гончарных школ со своими традициями и отличительными признаками – с. Кожля и с. Суджа (курская игрушка); с. Александрово-Прасковинка (рязанская игрушка).

Коллекция курской глиняной игрушки в Музее народного творчества представлена лишь кожлянским игрушечным центром.

На правом берегу реки Сейм возле Курска находится село Кожля, мастера которого прославились по всей России изготовлением глиняных игрушек.

Кожлянская игрушка изготавливалась в Курской области, Курчатовском районе. Время ее возникновения – XVIII век. Для кожлянской игрушки характерны образы барыни, всадников на конях, баранов и птичек.

В местах близ Курской губернии были залежи хорошей глины, поэтому с XVII века здесь начал развиваться гончарный промысел. Было принято, что мужчины добывали глину и занимались гончарными изделиями, а женщины изготавливали игрушки.

Чтобы добыть глину, жителям села Кожля нужно было ехать в соседнее село Дроняево. Здесь было два типа глины: красная и сизая. Из сизой жирной глины кожляне изготавливали знаменитую кожлянскую игрушку, верхний желтый слой глины снимали и находили нижний слой на глубине 20–25 сантиметров. А из красной глины дроняевцы изготавливали гончарные изделия.

При изготовлении кожлянской игрушки глину замачивали в тазу на две недели, затем замешива-

ли и раскладывали по ящикам и мешкам, где она приобретала нужную консистенцию. Глиняным заготовкам придавали форму, потом сушили и обжигали игрушки в специальном горне.

Особенностью кожлянской игрушки было то, что она не имела «налепов». Игрушка была цельной, без дополнительных деталей, прилепленных на игрушку. Таким способом соблюдалась практичность при транспортировке игрушек на ярмарки: партию игрушек укладывали в деревянные бочки и везли на продажу.

Изначально курская глина имела серовато-голубой цвет, а после обжига изделие становилось бело-бежевым. Мастера наносили роспись уже на обожженную игрушку.



Курская глиняная игрушка (с. Кожля). Фонды ульяновского Музея народного творчества. Фото А.А. Прохоровой.

Курская игрушка имела определенные характерные особенности: например, цвет: синий, желтый, зеленый, красный, малиновый. Как правило, игрушку расписывали геометрическим орнаментом (полосы, черточки, пятна, горошины, сетка, клетки). Кожлянскую глиняную игрушку расписывали анилиновыми красками, акварелью и чернилами. В краски добавляли молоко, куриный желток и сахарный сироп для яркой росписи. Чтобы получить тонкие и ровные линии, расписывали игрушки пером. У фигурок в виде людей на лице для обозначения рта, глаз и ноздрей присутствуют насечки без раскраски.

Глиняные игрушки делились на звуковые и незвуковые. Незвуковые игрушки изготавливались целиком и представляли собой небольшую фигурку (баба, горожанин, всадник, медведь и др.). Незвуковая игрушка изначально применялась в обрядовых действиях сезонных земледельческих праздников, позже – в качестве развлечения для детей и взрослых.

Цельная незвуковая глиняная игрушка представляет интерес для изучения особенностей русского костюма и ее сакрального смысла.

В Музее народного творчества кожлянская глиняная игрушка представлена скульптурой «Барыня» знаменитой кожлянкой мастерицы Ольгой Ивановны Дериглазовой (8.07.1912 – 2004).

Барыня Дериглазовой праздничная, наряжена в яркую приталенную кофту, юбку с орнаментом и в характерный для кожлянской игрушки головной убор.

Древний женский образ в глиняной игрушке изначально был связан с языческим образом Богини-Матери – покровительницы всего живого. В руках барыни находится пластический предмет. Как пра-



Рязанские игрушки «Барыни» неизвестного автора. Фонды Ульяновского Музея народного творчества. Фото А.А. Прохоровой.

Фигурки расписаны косыми полосами и цветными пятнами красного, синего, желтого, зеленого и др. тонов. В росписи Барынь заложена символика стихий – Солнца, Дождя и Земли, зеленеющей от восходов, представленная косыми и прямыми линиями.

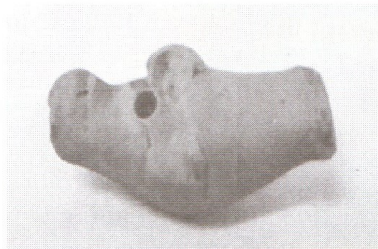
Кроме традиционных барынь, в фондах Музея народного творчества г. Ульяновска встречаются нетипичные игрушки «Барыни», в руках которых гармошка. В традиционных же сюжетах рязанской



Рязанская игрушка «Птица-свистулька» неизвестного автора. Фонды ульяновского Музея народного творчества. Фото А.А. Прохоровой

игрушки обычно гармонь дополняла образ мужика.

Помимо Баб-кормилиц, сапожковские мастера изготавливали свистульки, которые называли «улютки». Они имели условный вид домашних животных – собачек, лошадок, кошек, птичек. Звук, извлекаемый из свистульки, имитировал сигнал и носил магический характер: либо для призыва добрых духов, либо для отпугивания злых. Свистулькам отводилась роль посредника между миров богов и человеком. Изначально глиняные звучащие свистульки имели связь с защитительной магией. В магическую силу звука верили все древние племена, в том числе и финно-угорские. Резкий звук, исходящий от игрушки, должен был защитить человека от злых духов и смертельных болезней. В истории известны эпизоды ритуального опахивания человеческих поселений. На Руси в XVIII – XX веках боялись чумы, с которой активно боролись посредством «ритуального шума»: били колоушками в сковороды и печные заслонки, гремели трещотками и погремушками.



Рязанская игрушка «Птица-свистулька» неизвестного автора. Фонды ульяновского Музея народного творчества. Фото А.А. Прохоровой

Большая часть глиняных игрушек – свистульки, из которых извлекали звук. Звуковые игрушки использовались в обрядах XVI – XVII веков с целью защитить ребенка, успокоить его. Со временем магическая функция игрушек ослабла, зато усилилась музыкальная, игровая и бытовая функция. Свистульки делали везде, где было развито гончарство.

Уникальность современной народной глиняной игрушки в том, что она отражает все эволюционные изменения, но также она сохраняет архетип. Все это позволяет говорить об истоках традиции. Феномен объясняется протяженностью русских земель с севера на юг. Удаленные территории от центров и городских путей оставались земледельческими. И в них оставался послевоенный уклад. Это и сохранило традицию народной культуры.

В 30-50-е годы XX века кустарное производство считалось отсталым и государством не поддерживалось. Поддерживались лишь отдельные художественные промыслы показательного значения, поэтому многие ремесла замерли в развитии. Такими остановившимися в изменениях образцами являются глиняные игрушки села Александрово-Прасковинка (Рязанской области) и Кожля (Курской области), которые хранятся в Музее народного творчества.

Как мы могли заметить, глины Курской и Рязанской областей были без посторонних примесей, что являлось большим преимуществом в изготовлении русских глиняных игрушек. Также стоит отметить, что после обжига игрушек игрушечных центров, рассматриваемых в данной статье, их сразу расписывали, нанесение белого фона не требовалось, поскольку глины после обжига становились светло-бежевыми.

Барыня О.И. Дериглазовой несла в себе несколько смыслов: как образ покровительницы всего живого, так и образ городской дамы, облаченной в женский костюм конца XIX – начала XX веков. Барыни сапожковских мастеров в большей степени были созданы для обрядовых действий.

Игрушки-свистульки с. Кожля и с. Александрово-Прасковинка, являющиеся частью музейной коллекции, значительно отличаются техникой лепки и смыслами, заложенными в них.

Когда игрушка попадает в музейную коллекцию, она становится культурно-эстетическим памятником и утрачивает практическую функцию. Русская глиняная игрушка – художественный образ, в который заложен ряд общечеловеческих идей.

В настоящее время глиняные игрушки являются предметами коллекционирования частных лиц и музеев во многих странах мира. Работы народных мастеров гончарного промысла встречаются на выставках народного искусства, фестивалях народного творчества и фольклорных праздниках. В настоящее время на основе старинных традиций и технологий возрождаются некоторые забытые центры гончарных промыслов, реконструируются утраченные образы глиняных игрушек и восстанавливаются методики их изготовления. Глиняная игрушка России – это уникальное явление культуры, часть историко-культурного наследия, важная составляющая индустрии туризма, интерес к которой со временем только возрастает.

и стала представлять собой отдельное направление.

Глиняная игрушка – не просто изображение животного, обитавшего в местных лесах, а символ урожайности, защитительной или охотничьей магии.

В фондах Музея народного творчества коллекцию курской глиняной игрушки представляют различные образы: Барыня, Всадник, Петух, Козел и другие зооморфные свистульки, каждый из которых наполнен смыслом.



Курские игрушки «Петухи» неизвестного автора. Фонды ульяновского Музея народного творчества. Фото А.А. Прохоровой

Образ петуха в игрушке был связан с представлениями о вещи птице, птице огня. Петух связан с образом солнечного божества. Петухи и курицы любимы мастерами многих игрушечных центров. Кожлянский петушок значительно отличается от подобной игрушки других центров. Во-первых, игрушка «Петух» из фондов Музея народного творчества опирается на мундштук, который выступает в роли свистка. Традиционно в игрушках других центров, свисток несколько приподнят над туловищем и слегка отведен назад. Во-вторых, туловища петухов раскрашены по-разному, что говорит о разном сакральном смысле игрушек. Вертикальные яркие полосы на туловище петуха (фото слева) – это символ жизненного пути, дороги. Туловище соседнего петуха (фото справа) покрыто яркими пятнами, которые говорят о плодородии. В-третьих, как сказано выше, кожлянские петухи не имеют крыльев – своеобразных «налепов».

Свистульки «Козлики» были любимы авторами не меньше, чем другие животные. Изображения баранов и козлов в игрушке встречаются достаточно часто, они тоже связаны с древними прототипами. Фигурки кожлянских козлов, оленей и баранов предельно просты, геометризированы, иногда доведены до обобщенности знака: настолько четок, ясен их силуэт и пластическое решение. Роспись коз-



Курская игрушка «Козел» неизвестного автора. Фонды ульяновского Музея народного творчества. Фото А.А. Прохоровой

лов и баранов практически совпадает с росписью оленя – те же мотивы плодородия, представленные в форме горошин.

Рассмотрев особенности кожлянской игрушки Курской области, мы смогли обобщить смыслы и образы глиняной игрушки данной местности. Кожлянская глиняная игрушка выглядит архаично, несколько примитивно, так она была культовым предметом и предназначалась для обрядовых действий. Такая древняя традиция имеет ряд обоснований: региональных, культурно-исторических, стилевых.

Рассмотрим особенности глиняной игрушки Рязанской области. В Музее народного творчества эти игрушки представлены игрушечным центром с. Александрово-Прасковинка (Глинки) Сапожковского района.

В Рязанской области глины образовывались много миллионов лет. Примерно 150 миллионов лет назад, в юрский период, на этом месте еще жили динозавры. Чистые глины без примеси ценны среди мастеров гончарного дела.

В основе рязанских глин содержится особый минерал – каолинит, который отличается повышенной вязкостью и пластичностью. По мнению геологов, каолин – это результат предельного разрушения гранита в условиях влажного жаркого климата экваториальных широт за долгие миллионы лет воздействия солнца, воды и живых существ.

В глине села Александрово-Прасковинка отсутствуют примеси в виде песчинок, что ценно для гончарного дела. Археологи до сих пор находят фигурки и игрушки при раскопках древних поселений этого края, похожие на современные.

Сапожковская игрушка Рязанской области как промысел сложилась в XIX веке. В настоящее время сапожковская игрушка на грани исчезновения.

Популярными образами рязанской игрушки считаются бабы-обереги, мужики-гармонисты, мать-кормилица, свистульки «улютки», собачки, лошадки, киски, птички.

Сапожковская глиняная игрушка имеет свою сформировавшуюся традицию в оформлении и росписи. Игрушка может иметь традиционную крестьянскую поливу зеленого цвета, а может быть без поливы. Краску в таком случае наносили на обожженную игрушку без покрытия фона. В фондах Музея народного творчества хранятся сапожковские глиняные игрушки без зеленой поливы. В росписи игрушек преобладают цвета: коричнево-оранжевый, синий, зеленый.

Благодаря своей маслянистости глина при замешивании прилипала к рукам, поэтому ее месили на полу, усыпанном золой, из-за чего белая глина приобретала сероватый цвет. Местная глина не давала возможностей пластики и изящества, именно поэтому сапожковские игрушки монументальные и статичные, с нерасчлененной формой, приземистых пропорций.

Рязанские игрушки – игрушки с колокообразным телом и вытянутой головой. Бабы-обереги, Матери-кормилицы часто в руках держат близнецов или охватывают руками большую грудь, дугообразные руки всегда сомкнуты под грудью, а грудь открыта.



Курская игрушка «Барыня». Автор: Дериглазова О.А. Фонды Музея народного творчества. Фото А.А. Прохоровой.

вило, это зверюшка, птица или младенец. В данной игрушке в руках Барыни просматривается птица. Все это свидетельствует о том, что перед нами Богиня плодородия, всесильное существо. На юбке Барыни присутствует мотив небесных вод, дающих плодородие Земле. Косые линии символизируют потоки дождя, а также линии схожи с изображениями ветвей, колосьев и травы, что говорит о плодородии в широком смысле этого слова. Это орнаментальные мотивы, которые соотносятся с представлениями урожайной и защитительной магии. Еще одна важная часть – головной убор. Приплюснутый яркий головной убор, скрывающий волосы Барыни, отражает влияние городской моды и вкусов конца XIX – начала XX веков. Барыня Дериглазовой

носит собирательный образ, так как вбирает в себя и архаичные смыслы, и веяния современной моды. Игрушка выражает жизнерадостность и некоторую декоративность, утрачивая прежнюю органичность.

Произведения Ольги Дериглазовой хранятся во Всероссийском музее декоративно-прикладного и народного искусства в Москве, в художественных музеях Омска, Тулы, в областном краеведческом музее и в областной картинной галерее им. А.А. Дейнеки г. Курска.

Игрушка-свистулька – это музыкальный инструмент, распространенный по всему миру и выполненный из различных материалов (дерева, глины, пластмассы, фарфора и прочих). Первые глиняные свистульки появились в VIII веке до нашей эры. В древности такие глиняные изделия использовались в религиозных культах для отпугивания нечистой силы. А с развитием культуры и утратой своего обрядового смысла, свистульки стали использоваться в качестве музыкального инструмента, а также народной игрушки. Глиняные игрушки-свистульки, как правило, лепили в виде животных и птиц, характерных для той или иной местности. Это могли быть птицы, дикие и домашние животные, а также это могли быть герои народных сказок и былин.

Курская область знаменита уникальными звуковыми игрушками – свистульками. Звуковую игрушку, в отличие от незвуковой, изготавливали из двух видов глины. Наиболее пластичная глина требовалась для изготовления самой свистульки. Поверх росписи игрушки покрывали лаком, представляющим собой сахарный сироп, смешанный с куриным яйцом. Это придавало игрушке блеск и «сладкий

свист». Традиционно свистульки делались к весеннему Егорьеву дню (23 апреля / 6 мая) для продажи на ярмарках.

Среди курских звуковых игрушек-свистулек был популярен образ Всадника. В традиционной русской глиняной игрушке этот образ имеет древнюю символику. Всадник неразрывно связан с конем. Конь всегда был и остается самым популярным образом в глиняной игрушке всех игрушечных центров. Конь играл важную роль в крестьянском хозяйстве, поскольку был связан с землей, а значит, и с силой, помогающей земле ежегодно возрождаться. Он вспахивал землю, был кормильцем семьи и мог быть посредником между мирами и свободно проходить из одного мира в другой, его связывали с погребальным культом. Во всех мифологиях на



Курская игрушка неизвестного автора «Всадник». Фонды Музея народного творчества. Фото А.А. Прохоровой.

разных территориях образ коня имел особое значение, поскольку он был связан и с образом Богини-Матери, и с образом Небесного Владыки. Конь был связан с тремя мирами – Небесным, Земным и Подземным.

Между образами Коня и Всадника существует тонкая связь, проистекающая от образа Великой Богини-Матери – подательницы плодородия. В изображении коня сохраняется древняя типология, а в фигуре всадника заметна трансформация, произошедшая к середине XIX века. Отголоски древности остаются, но выражено светское начало городской культуры XIX века: игрушка начала приобретать черты, приближенные к реальности.


В фондах Музея народного творчества игрушка «Всадник» сочетает в себе и свистульку. Фигуры Коня и Всадника объединены как в пластическом и цветовом решении, так и в орнаментации.

Древнейшие изображения животных и птиц в русской глиняной игрушке дает археологический материал Москвы XVI – XVIII веков (раскопки в Замоскворечье, Заяузье, на Манежной площади)¹. По этим данным, в конце XVIII века игрушка отделилась от гончарного комплекса



Курские зооморфные фигурки-свистульки неизвестного автора. Фонды ульяновского Музея народного творчества. Фото А.А. Прохоровой.


¹ Розенфельдт Р. Л. Московское керамическое производство XVII – XVIII вв.: Археология СССР Серия Е1, выпуск 39 / Р. Л. Розенфельдт М.: Книга по Требованию, 2013.



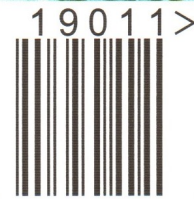
Снежок

Небесный легонький пушок
На землю тёмную прилёт.
После тяжёлого маршрута
Окончен затяжной прыжок.
Пришёл зимы недолгий срок,
И замер белый купол парашюта.

Валентин Гафт



СНЕЖОК



4 607146 220390 >

19011 >